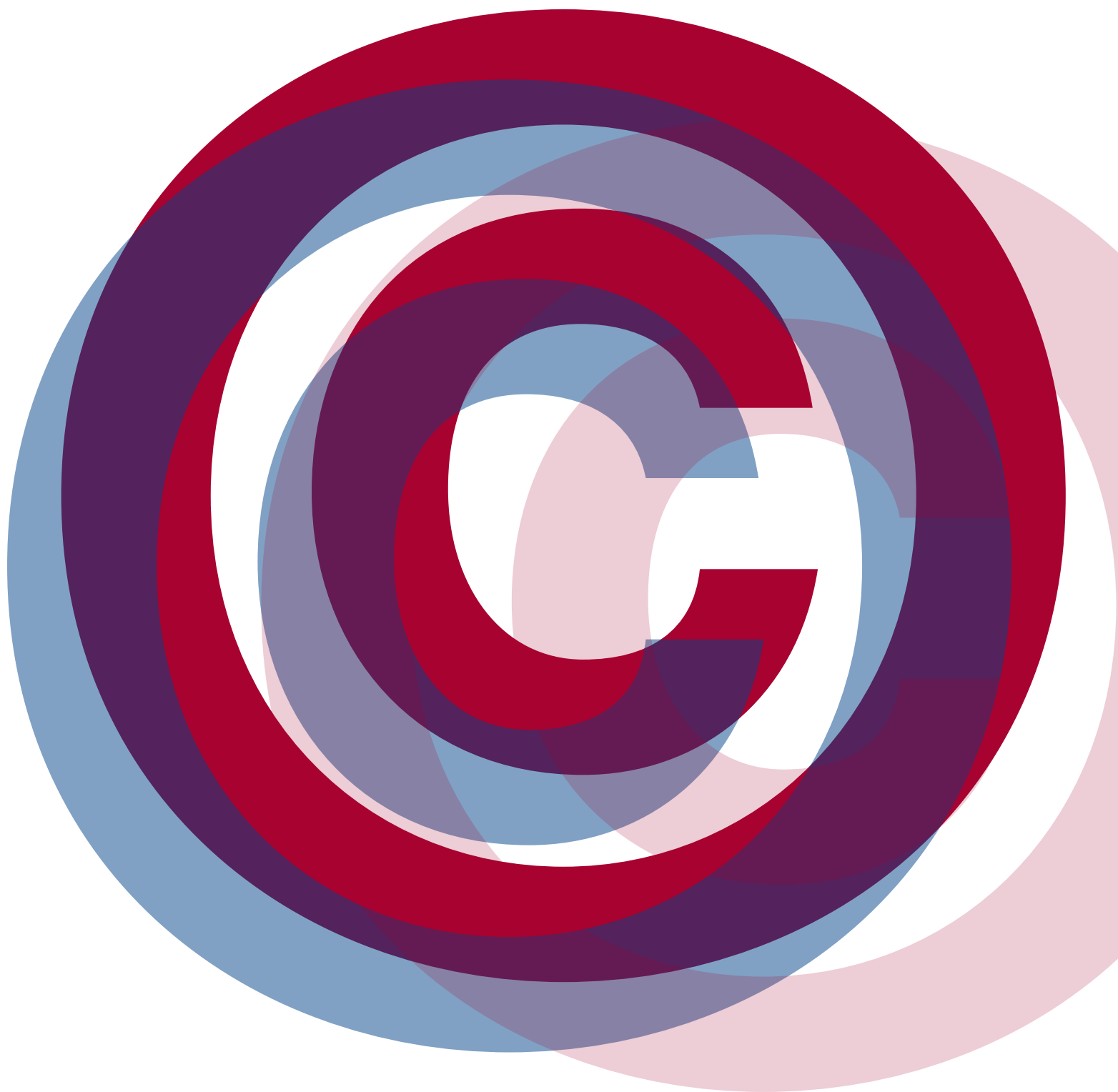


ÅRSREDOVISNING 2007
COPYSWEDE



INNEHÅLL

3	Copyswede och dess samarbetspartners
3	Inkassering utveckling
4	VD kommenterar
6	Privatkopieringsersättning
8	Kabel-TV
9	Övrig vidaresändning
9	Video och DVD
9	Radio och TV-program i utbildningen
10	Fördelning
10	Fördelning av privatkopieringsersättning
12	Fördelning av ersättning för kabel-TV och annan vidaresändning
14	Organisation
14	Medlemmar
14	Styrelse
14	Kansli
14	Anställda
15	Ekonomi
16	Nyckeltal
18	Resultaträkning
19	Balansräkning
20	Noter
23	Revisionsberättelse
24	Stadgar
27	Information, trycksaker m m



OM COPYSWEDE

Copyswede är en ekonomisk förening med uppgift att samordna förhandlingar och avtal på vissa delar av upphovsrättsområdet samt att inkassera och fördela upphovsrättsersättningar för dessa nyttjanden. Medlemmar är de svenska upphovsmännens och utövande konstnärernas organisationer.

COPYSWEDES MEDLEMS-ORGANISATIONER

Bildkonst Upphovsrätt i Sverige (BUS)
Nordisk Copyright Bureau (NCB)
Svenska Artisters och Musikers Intresseorganisation (SAMI)
Svenska Tonsättares Internationella Musikbyrå (STIM)
Svenska Fotografers Förbund
Svenska Journalistförbundet
Svenska Musikerförbundet
Föreningen Svenska Tecknare
Sveriges Dramatikerförbund
Sveriges Författarförbund
Sveriges Läromedelsförfattares Förbund
Föreningen Sveriges Konsthantverkare och Industriformgivare (KIF)
Sveriges Yrkesmusikerförbund (Symf)
Teaterförbundet

UPPHOVSRÄTT OCH KOLLEKTIV LICENSIERING

Upphovsrätten är en individuell rättighet. Den som skapat ett litterärt eller konstnärligt verk eller den som framför ett verk måste i princip ge sitt tillstånd innan det som han eller hon skapat eller framfört kan användas av andra. Motsvarande rätt finns för den som producerat en film eller ett fonogram. Det finns också ett skydd för radio- och TV-företags signalrätt. Avtal om nyttjande av verk som består av många olika rättigheter kräver ofta samverkan mellan olika kategorier av rättighetshavare. Copyswede har samarbetsavtal med TV- och radioföretag och med film- och fonogramproducenternas organisationer.

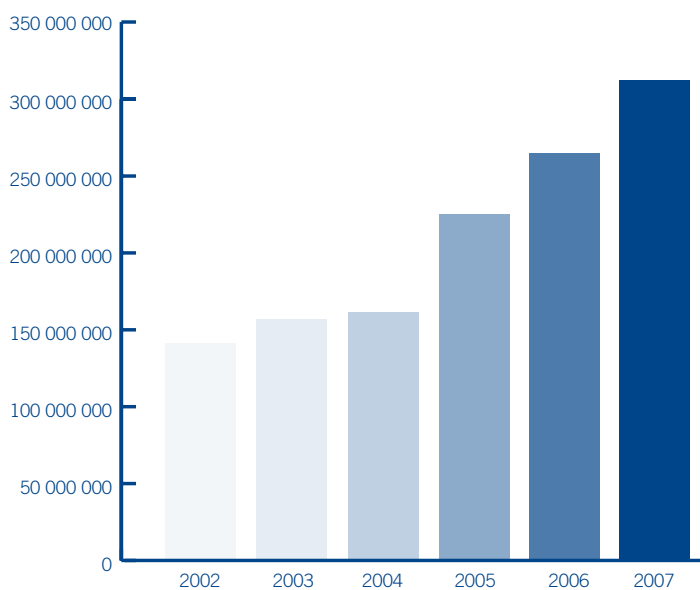
COPYSWEDES SAMARBETSPARTNERS

UBOS, Union of Broadcasting Organisations in Sweden fungerar som samordnare för nordiska public service TV-bolag och en rad motsvarande radio- och TV-företag från andra länder och språkområden. IFPI, International Federation of the Phono-

graphic Industry, Svenska Gruppen, företräder fonogramproducenter. FRF, Filmproducenternas Rättighetsförening företräder film- och TV-producenter med olika inriktning. FRF har följande medlemsorganisationer: SFP, Föreningen Sveriges Filmproducenter, STVP, Sveriges TV-producenter ek för, IFPI, svenska gruppen, SRP, Sveriges Reklamfilmsproducenter och OFF, Oberoende Filmars Förbund. Genom samarbete med Agicoa och Eurocopya företräder FRF därtill internationella film- och TV-producenter.

Copyswede administrerar upphovsmännens, de utövande konstnärernas samt TV- och radioföretagens och producenternas rättigheter i avtal på en rad områden bl a avseende ersättning för privatkopiering, kabel-TV och annan vidaresändning samt användning av radio- och TV-program i olika former.

UTVECKLING AV INTÄKTER 2002–2007



VD KOMMENTERAR

2007 VAR YTTRELLIGARE ett bra år för rättighetshavarna. Upphovsrättsintäkterna på Copyswedes område ökade och uppgick till totalt 313 MSEK. Även detta år står privatkopieringsersättningen för den största delen av intäkterna. Ett huvudsyfte med Copyswedes verksamhet är att på ett billigt och effektivt sätt kunna fördela och betala ut inkasserade ersättningar till de rättighetshavare som fått sina verk och prestationer utnyttjade. Under året betalades omkring 196 MSEK ut i upphovsrättserättningar till olika rättighetshavare. Av dessa ersättningar, som i huvudsak avser belopp som inkasserats under 2005 och 2006, har omkring 142 MSEK betalats ut till konstnärgrupperna, dvs upphovsmän och utövande konstnärer, medan resterande belopp har betalats ut till film-, fonogramproducenter och TV-företag. Kostnaden för Copyswedes verksamhet uppgick till omkring 4 % av inkasserade belopp.

EN VIKTIG PRINCIP för fördelningen av de ersättningar som inkasseras är att ersättningen i möjligaste mån fördelas individuellt till rättighetshavarna. Copyswedes datasystem för individuell fördelning anpassas löpande för att kunna hantera ersättningar för nya nyttjanden. Tillsammans med de fördelningssystem som sedan länge finns etablerade hos ett antal av våra medlemsorganisationer kan vi försäkra oss om att fördelningen av inkasserade ersättningar sker på ett mycket kostnadseffektivt sätt direkt till de rättighetshavare som fått sina verk och prestationer utnyttjade.

EN DEL AV DE ersättningar som Copyswede inkasserat sker med stöd av reglerna om sk avtalslicens. En avtalslicens innebär att en aktör, t ex en kabeloperatör, kan träffa avtal med en organisation som företräder ett flertal rättighetshavare avseende ett visst utnyttjande av verk och att ett sådant avtal får en utsträckt verkan till att även omfatta de rättighetshavare som inte direkt företräds av organisationen. Det tillstånd som ges till kabeloperatören kan således omfatta även verk och prestationer som härstammar från både svenska och utländska rättighetshavare som inte företräds av den organisation som träffar avtal med kabeloperatören.

SÅVÄL INKASSERING med stöd av avtalslicenser som inkassering och fördelning av privatkopieringsersättning förutsätter en kollektiv förvaltning från rättighetshavarnas sida. Kollektiv förvaltning ställer krav på den organisation som träffar avtalen att också de rättighetshavare som inte är direkt representerade av organisationen likabehandlas. En viktig del i vår verksamhet är således att även de utländska rättighetshavare som Copyswede inkasserar ersättning för på ett enkelt och tydligt sätt får tillgång till sin del av ersättningen. Genom att Copyswede, direkt eller genom sina medlemsorganisationer, träffar ömsesidighetsavtal med utländska rättighetshavareorganisationer, säkerställs att ersättningarna når fram till de utländska rättighetshavare vars verk och prestationer har utnyttjats i Sverige.

EU KOMMISSIONEN HAR under 2007 återupptagit sitt arbete med att försöka reformera de europeiska ordningarna för privatkopieringsersättning. I detta arbete har en befogad synpunkt från kommissionen varit att ersättningar som inkasseras runt om i Europa som en kompensation för den privatkopiering som sker, måste fördelas till berörda rättighetshavare på ett tydligare och mer transparent sätt. Copyswede stöder självklart denna princip och ett sedan tidigare påbörjat arbete med att ytterligare förtydliga principerna för hur inkasserade ersättningar fördelas, har fortsatt under 2007. Kommissionen är dock inte bara kritisk mot hur inkasserande organisationer fördelar ersättningen utan menar också, starkt uppbackad av den industri som i dag betalar ersättningen, att oklarheter bl a kring vilka produkter som omfattas av ersättning i olika länder verkar hindrande för den fria rörligheten av varor inom EU. Dessutom bedriver vissa aktörer en stark lobbykampanj för att övertyga kommissionen om att privatkopieringsersättningssystemen på sikt kan ersättas av DRM-system och olika tekniska skyddsåtgärder.

I DET EUROPEISKA arbetet som pågår är det viktigt att konstnärgrupperna för fram sina ståndpunkter inte minst som en motvikt till den teknikindustri som intensivt uppvaktar kommissionen med alternativa lösningar till ersättning för privatkopiering. Copyswede deltar på ett aktivt sätt i detta arbete genom att förse beslutsfattare med synpunkter och erfarenheter om hur ersättningssystemen kan utvecklas till det bättre. I en diskussion om privatkopieringsersättningssystemen är det viktigt att komma ihåg att möjligheten att privatkopiera, dvs möjligheten att spela in ett program från TV, göra en extra kopia av sin inköpta CD-skiva eller att föra över valda delar av sin skivsamling till sin MP3-spelare är en ordning som sedan länge finns etablerad i de flesta EU-länder. En sådan möjlighet för privatpersoner att kopiera förutsätter dock att rättighetshavarna kompenseras för den kopiering som sker. En rimlig ordning är också att de aktörer som säljer och tjänar pengar på produkter som används för privatkopiering också är med och betalar ersättning till rättighetshavare. Detta är också fallet i de flesta EU-länder.

SEDAN ETT ANTAL ÅR tillbaka kan konstateras att den tekniska utvecklingen leder till ett nytt kopieringsbeteende där konsumenterna tar steget från videokassetter och inspelningsbara CD-skivor till att i stället kopiera till MP3-spelare, hårddiskvideospelare och set-top-boxar med inbyggda minnen. På sikt kan förutses att kopieringen nästan uteslutande kommer att ske på olika minnen med stor lagringskapacitet. De nya produkterna skapar hela tiden enklare möjligheter att privatkopiera större volymer. Teknikindustrins argumentation om att det i allt större utsträckning är nya multifunktionsprodukter som används för privatkopiering utgör inget skäl för att ersättning inte skall utgå. Rent administrativt är det visserligen enklare att hantera en ordning med avgifter på videokassetter än en ordning som avgiftsbelägger t ex externa hårddiskar eftersom videokassetten endast kunde användas till privatkopiering medan den externa hårddisken kan ha fler användningsområden. Här ligger det på rättighets-

havarorganisationerna att tillsammans med övriga intressenter att åstadkomma en ordning som är praktiskt enkel att hantera. Helt klart är dock att oberoende av vilka tekniska lagringsmedia som används för privatkopiering, måste kopieringen generera ersättning till rättighetshavarna.

I DEN DISKUSSION som förs kring alternativa lösningar för att ersätta upphovsmän och utövande konstnärer för den kopiering som sker är det viktigt att från konstnärshåll poängtera att de som menar att privatkopieringsersättningsystemen kan ersättas med tekniska skyddsåtgärder förbiser några viktiga saker. För det första är det fortfarande så att de tekniska skyddsåtgärder och DRM-system som hittills har tagits fram kontrolleras av distributörer och producenter och risken är stor för att de skapande konstnärerna endast har en begränsad möjlighet att få del av ersättningen. För det andra måste frågan ställas om det ligger i konsumenternas intresse att användningen av t ex en köpt skiva begränsas genom olika kopieringsskydd eller att konsumenten måste träffa avtal i detalj om hur en skiva får användas. För starka skydd kommer troligen inte att accepteras och risken med sådana lösningar är att kopieringen i stället kommer att fortsätta inom ramen för illegala fildelningstjänster vilket är till skada för samtliga rättighetshavare.

FÖRÄNDRINGAR PRÄGLAR inte bara kopieringsbeteendet utan förändringens vindar blåser även på TV-distributionsområdet. Under 2007 släcktes den sista delen av det analoga marknätet och i och med detta frigjordes ett visst frekvensutrymme. En politisk diskussion har pågått under hela 2007 om hur detta utrymme skall fördelas och vad det skall användas till. På den ena sidan finns de TV-företag som vill ta utrymmet i anspråk för HD-TV i marknätet och på den andra sidan telekomindustrin som vill använda det frigjorda utrymmet för att utveckla sina nätverk på ett billigare sätt än tidigare.

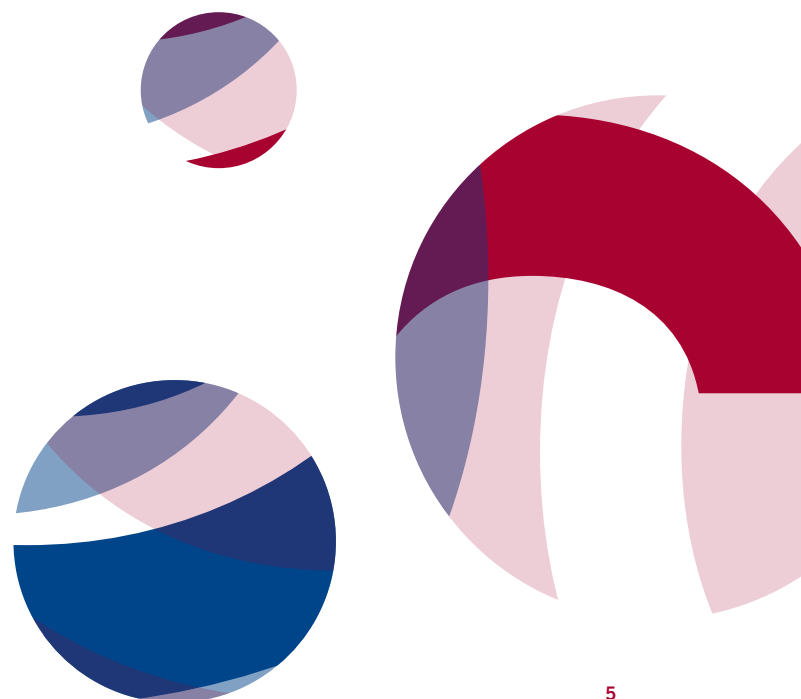
BETRÄFFANDE TV-SÄNDNINGAR för mottagning i mobilen förekom en rad försök under de senaste åren och vissa av mobil-TV-tjänsterna har så smått börjat ta fart – då särskilt via 3G-näten. Frekvenstilldelningsfrågan är dock avgörande för vilken teknik som kommer att bli ledande för mobil-TV-sändningar. EU-kommissionen har försökt att hitta en enhetlig standard, innebärande att mobil-TV skulle sändas via DVB-H inom ramen för det frigjorda frekvensutrymmet. Någon enighet har dock inte kunnat nås. Ur ett upphovsrättsligt perspektiv är distributionsmodellerna för olika typer mobil-TV-lösningar av avgörande betydelse för om en sändning skall ses som en vidareändring eller primär-sändning.

SAMTIDIGT SOM MOBIL-TV ännu inte riktigt har tagit fart finns det ett stort intresse bland aktörer att distribuera TV på andra sätt än tidigare. IP-TV i den inskränkta betydelsen att TV-kanaler vidareändras i slutna trådnät med hjälp av Internet Protocol har börjat etablera sig under 2007 och denna distributionsform kan framöver komma att bli en stor konkurrent till de ope-

ratörer som vidareändrar i traditionella kabelnätverk. Utöver IP-TV och mobil-TV finns ytterligare distributionsformer såsom webb-TV som kan ta fart inom det närmaste året. I ett alltmer tekniskt komplicerat TV-distributionslandskap är det viktigt för rättighetshavarna att kunna positionera sig och att upprätthålla principen om successiv betalning för varje tillkommande nyttjande. I ett försök att hålla våra medlemsorganisationer uppdaterade på den tekniska utvecklingen har Copyswede under året utökat sin service till medlemsorganisationerna genom att hålla olika typer av informationsmöten och att på ett mer aktivt sätt fungera som bollplank i tekniska frågor som rör TV-distribution. Denna service kommer att utvecklas ytterligare under 2008.

UNDER 2008 KOMMER upphovsrätten troligen att fortsätta vara i fokus. Cecilia Renfors utredning om upphovsrätt på Internet resulterade i ett förslag om ett utökat ansvar för internetoperatörer vid fildelning. Förslaget har varit ute på remiss och remissvaren är för närvarande under behandling på justitiedepartementet. Ett förslag till avtalslicens för utnyttjande av TV- och Radioföretagens arkivmaterial förväntas komma på remiss och ytterligare initiativ på den upphovsrättsliga arenan tas hela tiden av både EU-kommissionen och den svenska regeringen. I dessa tiden av förändringar är det viktigt att rättighetshavarna kan samarbeta och med tyngd kan föra fram ståndpunkter för upphovsmännen och de utövande konstnärerna. Det mycket goda samarbete som Copyswede har med KLYS är en mycket viktig del i att stärka konstnärsgruppenas röst i den debatt som ibland kan tendera att bli något enkelspårig. Ett fortsatt mycket gott samarbete kommer att behövas under den närmaste tiden och det är min fulla förhoppning att konstnärernas röster tydligt skall höras både i Stockholm, Bryssel och på andra ställen där besluten fattas om hur förutsättningarna för hur det framtida upphovsrättsliga och kulturpolitiska landskapet skall se ut.

Mattias Åkerlind



PRIVATKOPIERINGERSÄTTNING

Intäkter	202 967 952
Personalkostnader	2 798 151
Övriga kostnader	1 803 511
Återstår till fördelning	198 366 290
Inkasseringskostnad	2,27 %

LAGSTIFTNINGEN

Varje år gör privatpersoner mängder av inspelningar av musik, filmer och TV-program för privat bruk. Den privatkopiering som tidigare skedde på kassett- och videoband sker nu huvudsakligen på inspelningsbara CD- och DVD-skivor, MP3-spelare samt hårddiskvideospelare och set-top-boxar med inbyggt minne. För att i viss mån kompensera upphovsmän, utövande konstnärer och producenter för den i lagen tillåtna kopieringen för privat bruk av upphovsrättsligt skyddat material finns en ersättningsordning i den svenska upphovsrättslagen (26 k-m §§). Ersättningsordningen, som infördes den 1 januari 1999, har sin motsvarighet i de flesta andra europeiska länderna.

Importörer och tillverkare skall enligt bestämmelserna betala privatkopieringsersättning för sin import av produkter som är särskilt ägnade för privatkopiering, t.ex. inspelningsbara CD- och DVD-skivor, analoga video- och ljudkassetter, videospelare och MP3-spelare med inbyggt minne. Enligt lagstiftningen är avgiften för analoga produkter 2,5 öre per inspelningsbar minut. För produkter där digital upptagning kan ske upprepade gånger, t.ex. CD-RW/DVD-RW-skivor, MP3-spelare och videospelare med inbyggt minne, är ersättningen 4 kr per gigabyte lagringsutrymme. För andra produkter där digital upptagning kan ske, t.ex. CD-R/DVD-R-skivor, är ersättningen 2,50 kr per gigabyte lagringsutrymme. I lagen finns en möjlighet för näringsidkare att begära nedsättning av avgifterna på vissa särskilt angivna omständigheter. För produkter som exporteras eller används av funktionshindrade eller i pro-

fessionell verksamhet skall privatkopieringsersättning inte betalas alls. Inkasseringen av privatkopieringsersättningen skall enligt upphovsrättslagen ske kollektivt genom representativa organisationer. Enligt ett samarbetsavtal mellan Copyswede, Filmproducenternas Rättighetsförening, FRF, och fonogramproducenternas organisation, IFPI samt radio- och TV-företagens samarbetsorganisation UBOS, sköter Copyswede för allas räkning inkasseringen.

LAGENS PRAKTISKA TILLÄMPNING

I lagstiftningen anges de övergripande reglerna för privatkopieringsersättningen. Detaljregleringen är i den svenska lagen mindre långtgående än i många andra länders lagstiftning. Lagstiftarens avsikt har varit att aktörerna på marknaden skall komma överens om de regler som skall

användas i praktiken. Så har också skett alltsedan lagen infördes. Copyswede har efter förhandlingar med branschorganisationerna Inspelningsmediainstitutet (IMI), Sveriges Radio- och Hemelektronikleverantörer (SRL) och CE Konsumentelektronikbranschen (CE) överenskommit om den praktiska delen av privatkopieringsersättningens inkassering. Det är i samtliga parterers intresse att åstadkomma ett så smidigt system som möjligt. Det är också nödvändigt att på ett lätthanterligt sätt ge importörer och tillverkare möjlighet att sälja anordningar till professionella användare, organisationer för funktionshindrade och, i vissa fall, återförsäljare utan att någon privatkopieringsersättning skall betalas. Enligt de träffade branschöverenskommelserna gäller följande praktiska hantering av privatkopieringsersättningen.

Lagens föreskrift	Praktisk tillämpning
Importörens betalningsskyldighet uppkommer vid importögonblicket.	Importören får kredit och betalar ersättningen först när produkterna säljs vidare.
Importören är redovisningsskyldig i importögonblicket.	Enligt avtal redovisar och betalar importören en gång varje månad.
Enligt vanliga civilrättsliga regler skall felaktigt erlagd privatkopieringsersättning återbetalas.	I praktiken undviks felaktiga betalningar genom att man skjuter upp betalningen av privatkopieringsersättningen till dess att slutanvändaren är känd.
Ersättningen skall inte betalas för produkter som skall användas för annat än kopiering för privat bruk.	Importören säljer ersättningsfritt till sådana »professionella användare« som är registrerade hos Copyswede. Det är också möjligt för en aktör i ett senare led att genom registrering hos Copyswede överta redovisnings- och betalningsansvar för ersättningen från importören.
Ersättning skall inte betalas för produkter som skall användas av funktionshindrade.	Importören får sälja ersättningsfritt till organisationer för funktionshindrade som är registrerade hos Copyswede.
Ersättning ska betalas för anordningar på vilka man kan ta upp ljud och rörliga bilder och som är särskilt ägnade för kopiering för privat bruk.	Efter överenskommelser med branschen har listor upprättats över vilka produkter som skall omfattas av ersättning och vilka som inte skall omfattas av ersättning. Produkter som inte finns på någon av listorna har parterna ännu inte tagit ställning till.

ERSÄTTNINGSPLIKTIGA PRODUKTER

Enligt lagen skall ersättning utgå på produkter som är särskilt ägnade för framställning av exemplar för privat bruk. Under 2007 har ersättning inkasserats för följande produkter:

DVD-R/RW-skivor
CD-R/RW-skivor
Audiospelare med inbyggt minne, t.ex. MP3-spelare
Videospelare med inbyggt minne, t.ex. DVD-spelare och set-top boxar
E-kassetter (VHS-kassetter) över 15 minuter
C-kassetter över 15 minuter
Minidisc
CD-R/RW-audioskivor

Enligt avtal med SRL och CE Konsumentelektronikbranschen utgår ersättning för videospelare och liknande anordningar med inbyggt minne (t ex DVD-spelare och set-top boxar) enligt följande.

Lagringskapacitet Ersättning

58 – 80 GB	200 kr
81 – 250 GB	275 kr
> 250 GB	350 kr

För anordningar med mindre än 58 GB lagringskapacitet utgår ersättning med 0,35 öre per megabyte lagringsutrymme. För audiospelare med inbyggt minne var ersättningen under 2007 4 kr per gigabyte lagringsutrymme.

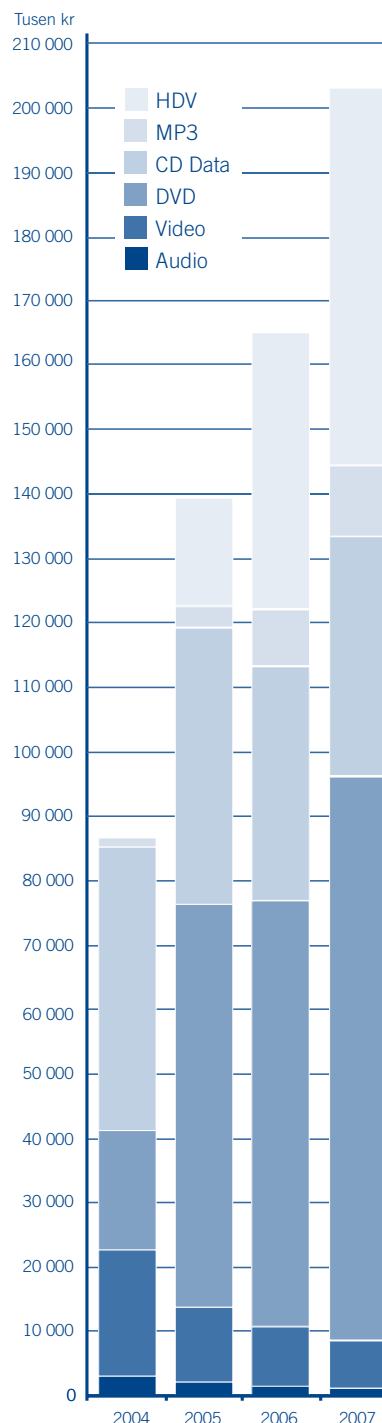
Enligt avtal med IMI är ersättningsnivåerna för inspelningsbara CD- och DVD-skivor följande.

Produkt	Lagringskapacitet	Ersättning
CD-R	Samtliga upp till 900 MB	1,00 kr
CD-RW	Samtliga upp till 900 MB	1,60 kr
DVD-R/+R	4,7 GB	3,25 kr
DVD-RW/+RW	4,7 GB	5,20 kr
DVD-RAM	4,7 GB	5,20 kr
DVD-R/+R Double layer	8,5 GB	5,88 kr

INKASSERINGEN

Under 2007 nådde inkasseringen sin högsta nivå hittills. Totalt inkasserades ca 203 miljoner kronor. Av den inkasserade ersättningen avser ca 7 miljoner kr videokassetter och ca 1 miljon kr audio-kassetter. För CD-R/RW-skivor inkasserades ca 38 miljoner kr och för DVD-R/RW-skivor ca 87 miljoner kr. För audiospelare med inbyggt minne inkasserades ca 11 miljoner kr och för videospelare med inbyggt minne inkasserades ca 59 miljoner kr. Hur den inkasserade ersättningen under de senaste åren har fördelats mellan de olika artikelgrupperna framgår av stapeldiagrammet.

INKASSERINGENS FÖRDELNING MELLAN ARTIKELGRUPPER 2004–2007



KABEL-TV

Intäkter	41 049 948
Personalkostnader	1 930 450
Övriga kostnader	851 370
Återstår till fördelning	38 268 128
Inkasseringskostnad	6,78 %

NÄR DET ÄR FRÅGA OM samtidig och oförändrad återutsändning, s.k. vidare-sändning, finns det speciella bestämmelser i upphovsrättslagen som underlättar för den som vidare-sänder att skaffa alla de tillstånd som behövs. Specialbestäm-melsen kallas avtalslicens. Det är en rätts-lig ordning som möjliggör för en represen-tativ upphovsrättsorganisation att licen-siera rättigheter även tillhörande dem som inte är medlemmar i organisatio-nen. Copyswede sköter vidare-sändnings-licensieringen för ett stort antal TV-och radiokanaler från Sverige, de nordiska län-derna, Kontinentaleuropa och Mellan-östern.

Genom samarbetet med Filmprodu-centernas Rättighetsförening, FRF, IFPI och radio-och TV-företagens samarbets-organisation UBOS kan Copyswede erbjuda en heltäckande licens till den som vill vidare-sända någon av de kanaler som erbjuds.

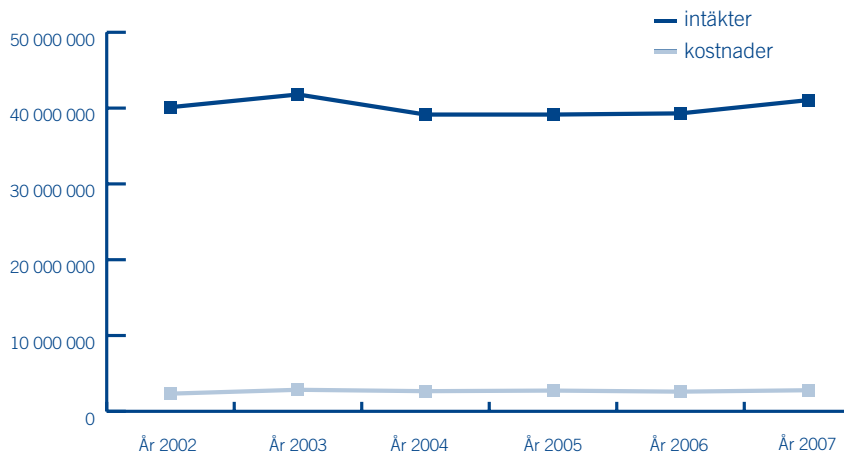
Avtalslicensen och Copyswedens avtal omfattar alla typer av nätverk och tek-nologier för återutsändning av radio och TV, alltifrån enkla centralantennanlägg-ningar till moderna sofistikerade digitala kabel-TV-nät. De omfattar även nya typer av nätverk för distribution av ljud och bild som bredband, mobiltelefonnät m m. Copyswede kan också lämna licens för vidare-sändning av radio- och TV-program på hotell och liknande samt för intern användning på företag, myndigheter och organisationer.

Tariffen var under 2007 6:20 kr per hushåll och månad för vidare-sändning av upp till två utländska TV-kanaler jäm-sides med TV4s huvudkanal. Priset för ytterligare kanaler var 1:60 kr per hushåll och månad för varje tillkommande kanal. Ersättningen är indexreglerad. Utveck-

NEDANSTÅENDE KANALER LICENSIERADES UNDER 2007

SVENSKA KANALER SVT 1 SVT 2 TV 4 Barnkanalen/Kunskapskanalen SVT 24	WDR (Westdeutscher Rundfunk) ZDF 3sat	GREKISK KANAL ERT sat
DANSKA KANALER DR 1 DR 2 TV 2 Danmark	ITALIENSKA KANALER RAI Uno RAI Due RAI Tre	ALBANSKSPRÅKIG KANAL RTK (Kosovo)
ERITREANSK KANAL Eri TV	SPANSKA KANALER TVE International TV 24 Horas	RUMÄNSK KANAL Pro TV
FINSKA KANALER YLE 1 YLE 2 MTV 3 (Mainos TV) FTV, TV Finland	POLSKA KANALER PolSat TV Polonia	ARABISKSPRÅKIGA KANALER ANN (ArabNewsNetwork) TV 7 Tunis (Tunisien) Rotana Clip Rotana Music Rotana Tarab
NORSKA KANALER NRK 1 NRK 2 TV 2 Norge	BOSNISKA KANALER OBN BHT 1	EX-JUGOSLAVISK KANAL TV Montenegro (RTCG)
FRANSKA KANALER ARTE (fransk version) France 2 France 3 France 5 M6	KROATISKA KANALER HRT	NEDERLÄNSK KANAL BVN-TV
TYSKA KANALER ARD – Das Erste ARD – Phoenix ARTE (tysk version) BR (Bayerischer Rundfunk) HR (Hessischer Rundfunk) MDR (Mitteldeutscher Rundfunk) N3 (Norddeutscher Rundfunk) PRO 7 RBB RTL RTL 2 SAT 1 Südwest	TURKISKA KANALER TRT 1, 2, 3, 4 och International TGRT ATV Kanal D ShowTV Kanal 7	RYSKSPRÅKIGA KANALER O2 TV 7TV Sportivniji Telekanal Iz Ruk v Ruki TV Mir TV NEO Television Novy Vek RTR Planeta RTR Sport Russkij Illusion Shkolnik TV Telekanal Damskii Klub TDK Telekanal TNV Telekanal Novy Vek
	IRANSKA KANALER IRINN Jaam-e-jam Intl. Jame-jam 1 & 2	UKRAINSK KANAL UTR Ukraina
	UNGERSKA KANALER Duna TV M 2 (Magyar TV)	RADIOKANALER Radiokanaler från SR, DR, YLE, NRK RAI Radio 1 (Italien) DeutschlandFunk (Tyskland) RNE 1 (Spanien)
	KURDISKA KANALER ME TV ROJ TV	
	PORTUGISISK KANAL RTPi	

INTÄKTER OCH KOSTNADER FÖR KABEL-TV 2002–2007



lingen av konsumentprisindex medförde att priserna från 1 juli 2007 höjdes till 6,30 kr respektive 1,60 kr.

Den operatör som önskar kan välja en alternativ specialtariff för tilläggsutbud. Priset är då 3,90 kr per hushåll och

månad för varje nordisk kanal och 2,20 kr per hushåll och månad för varje ickenordisk kanal.

Från och med 1 juli 2005 licensieras SVT/URs program separat utanför de ordinarie kabel-TV-avtalen.

ÖVRIG VIDARE- SÄNDNING

Intäkter	61 556 530
Personalkostnader	269 153
Övriga kostnader	94 138
Återstår till fördelning	61 193 239
Inkasseringskostnad	0,59 %

SAKOMRÅDET »Övrig vidareändning« rymmer intäkter för alla andra typer av vidareändning än de som omfattas av de vanliga kabel-TV-avtalen.

Vidareändning av SVTs kanaler i kabel-TV-näten i Sverige regleras från och med den 1 juli 2005 i ett särskilt avtal mellan SVT och Copyswede. SVT beta-

lar ersättningen för vidareändningen. Copyswede företräder i detta avtal sina fjorton medlemsorganisationer av upphovsmän och utövande konstnärer samt Filmproducenternas Rättighetsförening, FRF och IFPI.

Till sakområdet hör även de gemensamma licensieringarna från Copyswede

och IFPI av SVT Europa över satellit samt av finska kanalen TV-Finland över marknät i Mälardalen, liksom Copyswedens intäkter från vidareändning av svenska TV-kanaler över marknätet i Finland samt i kabelnät utomlands m. m.

Intäkter	7 451 674
Personalkostnader	211 226
Övriga kostnader	94 665
Återstår till fördelning	7 145 783
Inkasseringskostnad	4,10 %

COPYSWEDE HAR AVTAL med SRAO samt med ett antal video- och DVD-distributörer om användning av SVTs program för utgivning på video och DVD. Ett särskilt avtal gäller mellan SRAO och Copyswede samt Handelsflottans Kultur- och Fritidsråd angående sjömannens tillgång till SVT-program. Med Utbildningsradion, UR, samt med kommunerna finns ett avtal som möjliggör för utbildnings-

väsendet att fritt använda URs program. Det så kallade skolbandningsavtalet är träffat mellan Copyswede som företräder också FRF och IFPI och Kommunförbundet samt en rad enskilda kommuner. Det ger viss möjlighet för skolorna att få ta del av SVTs och TV4s samt SRs program genom kopiering. Också vården och försvaret har avtal som ger dem rätt att banda TV-program.

RADIO- OCH TV-PROGRAM PÅ VIDEO, DVD OCH I UTBILDNINGEN

FÖRDELNING AV ERSÄTTNINGAR

DE INKASSERADE ersättningar på olika avtalsområden skall fördelas mellan en rad olika grupper av rättighetshavare och i slutändan gå ut till olika enskilda upphovsmän, utövande konstnärer och producenter. Före fördelningen dras kostnaderna för inkasseringsarbetet av. Därefter sker fördelningen i flera steg.

Det finns överenskommelser mellan Copyswede och dess samarbetspartners bland radio- och TV-företag samt film- och fonogramproducenternas organisationer om hur de olika intäkterna skall fördelas mellan de tre huvudgrupperna radio- och TV-företag, producentorganisationer och konstnärsgруппerna i Copyswede. Sedan denna övergripande fördelning skett fördelas radio- och TV-företagen sin andel enligt egna fördel-

ningsregler. FRF och IFPI ansvarar för den vidare fördelningen till enskilda film- och fonogramproducenter inom och utom landet.

Copyswedes egna ersättningar fördelas mellan olika kategorier av upphovsmän och utövande konstnärer. Utländska rättighetshavare skall också ha del av ersättningarna. Efter uppdelning mellan olika kategorier av upphovsmän och utövande konstnärer fördelas respektive belopp i form av individuella ersättningar antingen via medlemsorganisationerna eller direkt från Copyswede. Till utländska upphovsmän och utövande konstnärer sker utbetalningen via systerorganisationer i utlandet eller direkt från Copyswede. Före utbetalningen dras kostnaden för fördelningen av.

Individuellt fördelat av Copyswede 2007

Privatkopiering	16 063 839
Vidaresändning	23 085 217
Video mm	2 500 082
UR	3 438 344
Summa	45 087 482
Personalkostnader	1 245 685
Övriga kostnader	816 732
Fördelningskostnad	4,57 %

FÖRDELNING AV ERSÄTTNING FÖR PRIVATKOPIERING

Följande belopp utbetalades under 2007

UBOS	8 617 280
FRF	-
IFPI	18 645 890
Individuellt från Copyswede	16 063 839
Övrigt(STIM, SAMI mfl)	63 693 478

UBOS ERHÅLLER 5 1/3 % av ersättningarna efter avdrag för kostnader. En första uppdelning sker mellan ljudinspelningar och inspelningar av rörliga bilder. Denna fördelning sker utifrån undersökningar om hur de produkter som ersättning inkasseras för används. Därefter fördelas ersättningen vidare på följande sätt.

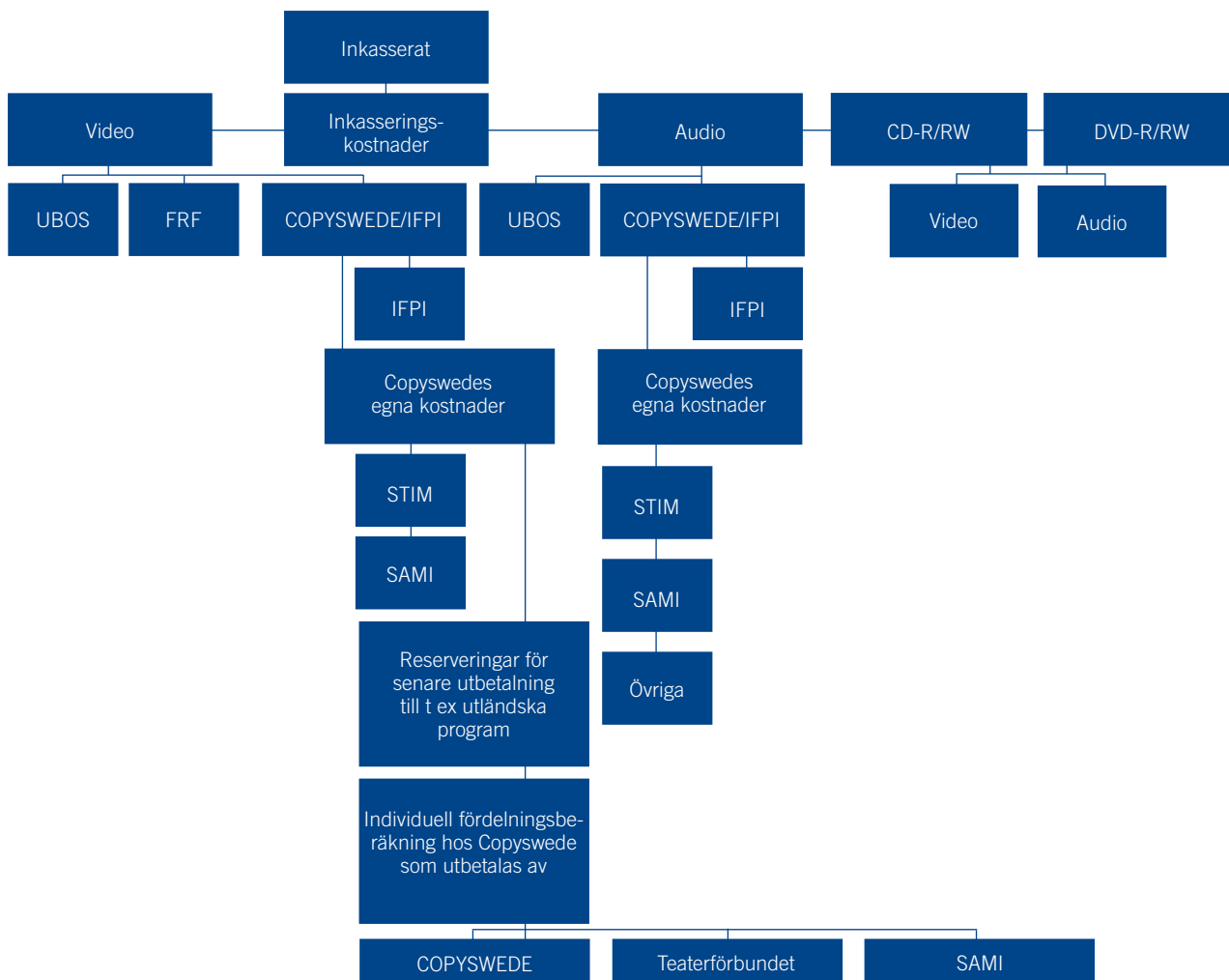
AUDIOFÖRDELNING

Kopieringen på CD-R-skivor, minidisc, mp3-spelare och ljudkassetter avser dels radioprogram, dels verk på utgivna CD-skivor och kassetter m m. Huvuddelen av det som kopieras är musik. Övrigt som kopieras är bl a barnprogram, ljudböcker och radioteater. I siffror är audiofördelningen efter avdrag för UBOS del följande.

Musikprogram	Andel %
Copyswedes musikorganisationer för levande musik i radio	1,960
IFPI	32,680
SAMI	32,680
STIM	32,680

Annat än musikprogram	Andel %
Skådespelare/regi	1,083
Artister	0,104
Författare	0,988
Dramatiker	0,849
Musiker	0,291
STIM	0,626
Producentandel för annat än musik	0,719
SAMI/IFPI (musikfonogram)	0,256

**PRIVATKOPIERINGSERSÄTTNINGENS VÄG UT TILL RÄTTIGHETSHAVARNA
KAN ILLUSTRERAS MED FÖLJANDE SCHEMA.**



**ERSÄTTNING FÖR KOPIERING
AV RÖRLIGA BILDER**

Sedan UBOS fått sin andel fördelas återstoden med ca 1/3 till FRF och ca 2/3 till Copyswede-grupperna inkluderande IFPIs del för fonogram som ingår i TV-program.

Videofördelningen omfattar inkasserad ersättning för DVD-skivor, videokassetter och hårdiskvideoapparater. Copyswede och IFPIs gemensamma andel på musikrådets andel fördelas på följande sätt.

Rättighetshavargrupp

Andel %

Dramatiker	16,00
Författare	3,99
Översättare	0,68
Journalister	2,96
Regissörer	15,20
Scenografer	1,48
Koreografer	0,25
Skådespelare	25,65
Dansare	0,35
Upphovsmän på musikrådet (STIM)	13,58
Musiker/dirigenter	7,01
Sångare/artister	2,76
Fonogram (IFPI/SAMI)	3,62
Filmfotografer	4,47
Redigering/klipp/ljus	0,35
Stillbild	1,65

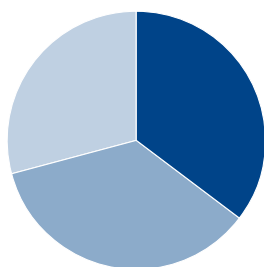
Ersättning till konstnärsgrupperna fördelas individuellt. Musikorganisationerna fördelar all ersättning för musik som kopierats. Övrig individuell ersättning fördelas av Copyswede och utbetalas antingen direkt till olika individer eller genom organisationer i Sverige och i utlandet.

FÖRDELNING AV ERSÄTTNING FÖR KABEL-TV OCH ANNAN VIDARESÄNDNING

Följande belopp utbetalades under 2007

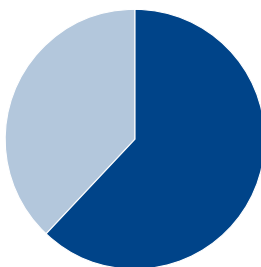
UBOS	13 463 683
FRF	10 989 909
IFPI	394 718
Individuellt från Copyswede	23 085 217
Övrigt	34 736 295

DE GRUNDLÄGGANDE överenskommelserna framgår av nedanstående två diagram.



KABEL-TV-FÖRDELNING

- Copyswede 35,5 %
- Radioföretag 35,5 %
- Filmproducenterna 29 %



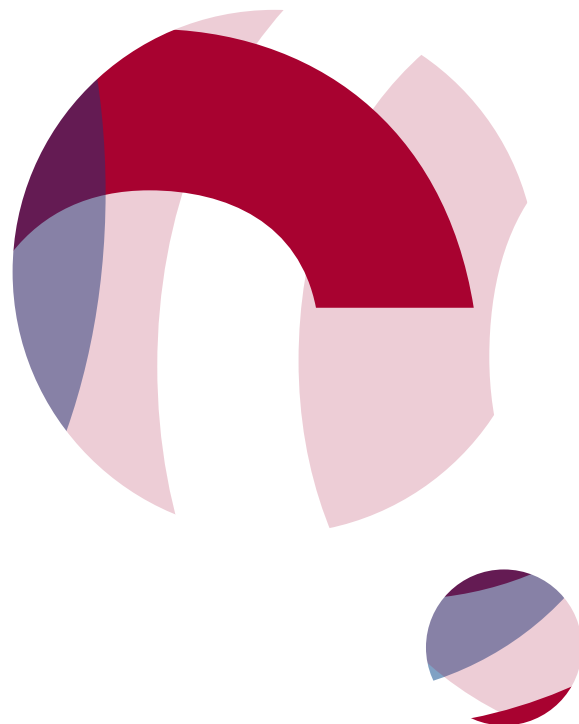
NACKASÄNDAREN

- Yleisradio/MTV 38 %
- Copyswede 62 %

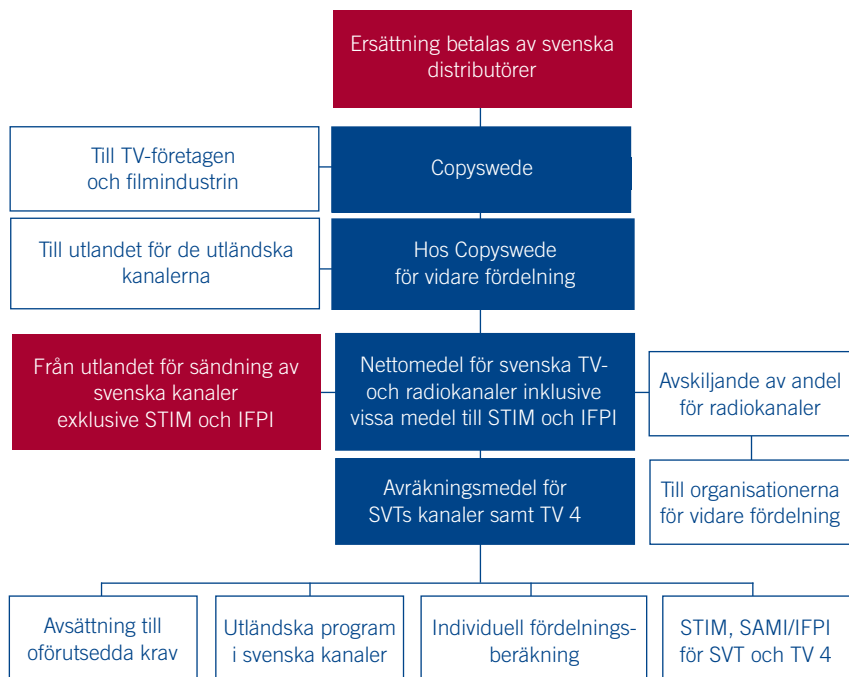
TIDSAXELN FÖR INKASSERING OCH UTBETALNING AV ERSÄTTNINGAR FÖR VIDARESÄNDNING KAN ILLUSTRERAS PÅ FÖLJANDE SÄTT

År 1: SÄNDNINGÅRET <ul style="list-style-type: none">Vidaresändning sker i Sverige och utomlands.Under andra halvåret betalas ersättning till organisationerna för första halvårets sändningar.Avräkning sker till TV-bolag och producenter.	ÅR 2: BETALNINGÅRET <ul style="list-style-type: none">Redovisning och betalning för sändningsårets andra hälft äger rum.Avräkning sker till och från systerorganisationerna. Avräkning sker till TV-bolag och producenter.Copyswede bearbetar statistik.	ÅR 3: AVRÄKNINGSÅRET <ul style="list-style-type: none">Kompletterande sändnings- och medverkandeuppgifter inkommer och bearbetas.Under första halvåret sker individuell avräkning och avräkning till organisationer för svenska program.
---	---	--

Den väg som ersättningen för vidare-sändning tar från inkassering till rättighetshavare kan illustreras med ett flödesschema.



FLÖDESSCHEMA FÖR ERSÄTTNINGAR TILL OCH FRÅN COPYSWEDE



Efter det att andelarna till utländska kanaler avräknats samt att ersättningen till filmproducenterna och radioföretagen avräknats återstår det att fördela Copyswedegruppernas andelar för de svenska kanalerna. Den ersättning som fördelades mellan Copyswedegrupperna under 2007 avser ersättningar för vidare-sändning under 2005. Överenskommelser avseende 2005 har träffats för SVT 1 & 2, SVT Europa och TV4. Fördelningsöverenskommelserna mellan rättighetshavargrupperna ser ut på följande sätt.

SVT 1 & 2, 2005	Andel %
Musiker	9,94
Artister	5,35
Sångare	0,66
Skådespl, övr TF utom regi	13,09
Regi	7,10
Manus	19,84
Bild	4,58
STIM	35,71
Fonogram	2,72
Översättare	1,01

SVT Europa, 2005	Andel %
Musiker	11,87
Artister	6,74
Sångare	0,80
Skådespl, övr TF utom regi	15,05
Regi	5,92
Manus	20,00
Bild	5,37
STIM	30,10
Fonogram	3,90
Översättare	0,26

TV4, 2005	Andel %
Musiker	7,30
Artister	2,97
Sångare	0,03
Skådespl, övr TF utom regi	10,28
Regi	9,00
Manus	14,78
Bild	1,83
STIM	52,01
Fonogram	1,80

COPYSWEDES ORGANISATION

FÖRENINGSTÄMMA

Copyswedes ordinarie föreningsstämma hölls den 23 maj 2007 på Copyswedes kansli. Höstmötet ägde rum den 10 december 2007.

STYRELSESAMMANTRÄDEN

Styrelsen har under 2007 sammanträtt vid elva tillfällen.

KANSLI

Kansliet är beläget på Industrigatan 2 A i Stockholm. Enligt samarbetsavtal hyr KLYS tre kontorsrum jämte del i gemensamhetsutrymmen.

MEDARBETARE

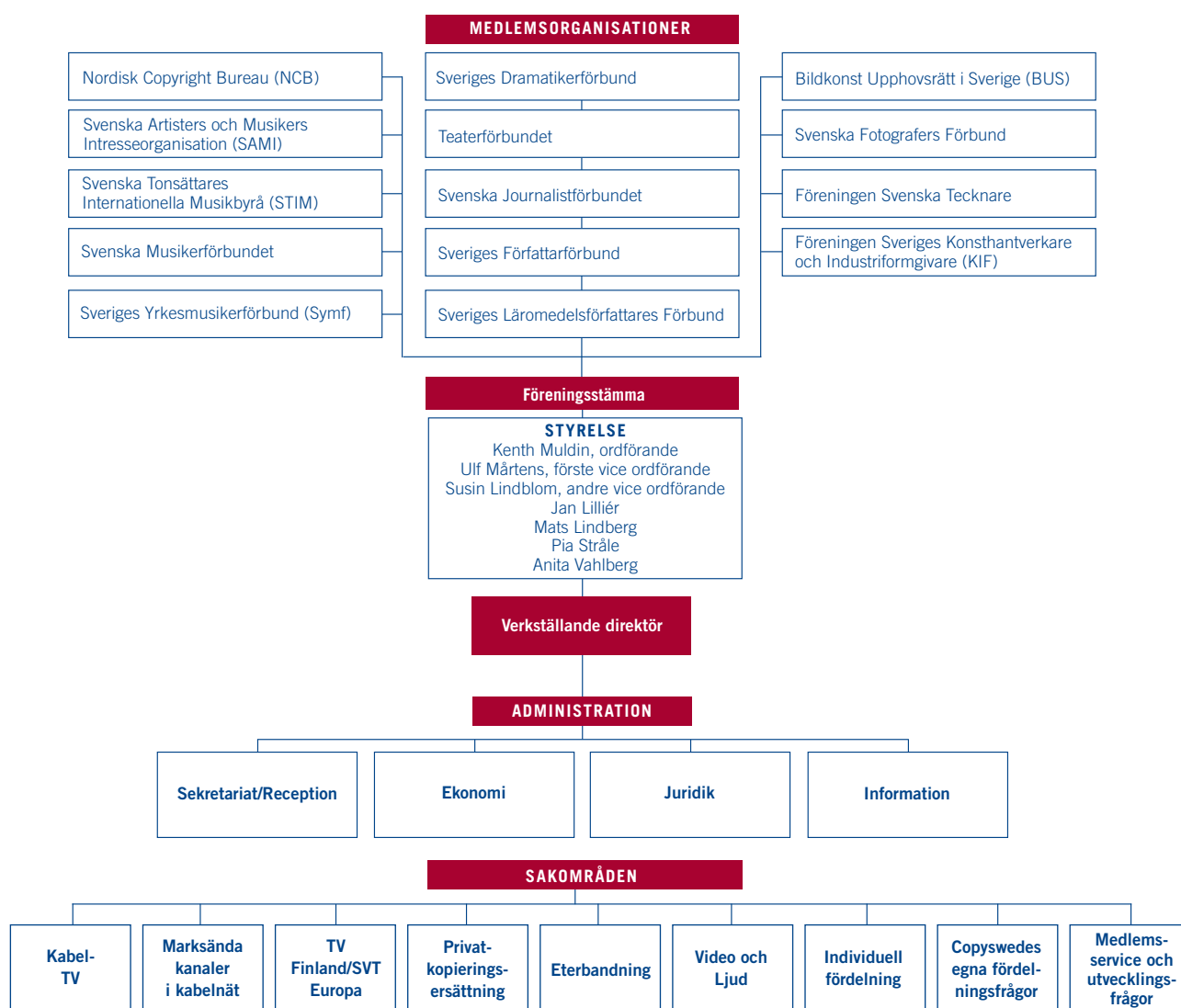
Vid utgången av 2007 hade Coopyswede följande medarbetare:

Mattias Åkerlind, VD
Neda Marklund, sekreterare
Gunilla Egevi, reception
Ingalena Bruhn, ekonomi, avräkning
Angela Håkanson, ekonomiassistent
Susanne Limpar Lantz, ekonomiassistent
Lars Grönquist, chefsjurist
Peter Carls, juridik, upphovsrättsavtal m m
Anna Sarkany, juridik
Karolina von Essen, juridik, fördelning

Katarina Björkstedt, juridik, fördelning
Liselott Silwer, information, juridik,
Annelie Nordgren, fördelning
Hans-Olov Dahlén, juridik, privatkopieringsersättning
Stefan Gustafsson, civilekonom, privatkopieringsersättning

ÖVRIGA MEDARBETARE

Hans Olof Johansson, datakonsult
Gunnar Karnell, upphovsrättskonsult



SAKOMRÅDEN

Verksamheten är indelad i en administrativ del och nio olika sakområden, i princip ett för varje avtalsområde. Inför beslut om budget och under löpande år analyseras hur stor del av kansliets arbete som ägnas åt olika frågor och vilka kostnader som skall hänföras till respektive område.

FÖRVALTNINGEN AV INNESTÅENDE MEDEL

Copyswedes förvaltning av inestående medel avser sådana medel som, i avvaktan på att fördelningsöverenskommelser skall träffas eller utbetalning skall ske måste placeras så att någon risk beträffande kapitalbeloppet inte tas. Enligt beslutade regler är placeringar på annat än bankkonton begränsade till säkra, icke-spekulativa instrument. De värdepapper som kunnat komma i fråga är: bankcertifikat, stats/riksobligationer, statsskuldväxlar, penningmarknadsinstrument utgivna av vissa institutioner och övriga penningmarknadsinstrument med motsvarande säkerhet.

Ränteläget per den 31/12 år 2007 var 3,7 %. Copyswedes sammanlagda räntesintäkter under 2007 uppgick till 13 839 111 kr.

KOSTNADER OCH INTÄKTER

Copyswede tillämpar årsredovisningslagen. Intäkterna i verksamheten utgörs av ersättningar för utnyttjande av upphovsrättsligt skyddade verk och prestationer. Till följd av detta utgör också den största kostnaden de upphovsrättsersättningar som har betalats ut till eller reserverats för TV-bolag, producenter, organisationer samt upphovsmän och utövande konstnärer. Övriga kostnader hänför sig till driften av kansliet och till styrelsen.

Intäkterna år 2007 uppgick till 313 026 104 kr. Motsvarande siffra för 2006 var 264 483 891 kr. Förhållandet mellan intäkter och driftskostnader under de senaste sex åren framgår av nedanstående diagram.

Genom att rättighetshavarnas samverkan avser flera inkasseringsområden blir stordriftsfördelarna betydande. Kostnaderna i procent av varje inkasserad krona kan på så sätt hållas låga. År 2007 uppgick den till 4 %.

UTVECKLING AV INTÄKTER OCH DRIFTSKOSTNADER



Driftskostnaderna uppgick under året till ca 12,51 miljoner kr. Motsvarande siffra för föregående år var 13,71 miljoner kr. Kostnaderna skall belasta de olika inkasserade upphovsrättsersättningarna. Kostnaderna för den individuella fördelningen belastar endast det belopp som står till förfogande för individuell fördelning.

Kostnadsfördelningen 2007 mellan de olika områdena var följande.

Sakområde	Kostnadsandel 2007 %	Kostnadsandel 2006 %
Kabel-TV	22,2	18,9
Övrig vidareändring	2,9	6,3
Privatkopieringsersättning	36,8	44,6
Medlemsservice, utvecklingsfrågor, egna fördelningsfrågor	19,2	10,5
Fördelning	16,4	15,6
Övrigt	2,5	4,1

Kostnadstäckning ur medel som tillhör utomstående rättighetshavare t ex radio- och TV-företagen och producentorganisationerna eller vars ianspråktagande kräver medlemsorganisationernas godkännande kan ske endast i överenskommelse med dessa parter. Sådana ersättningar har därför inte kostnadsbelastats i bokslutet utan kostnaderna har istället förts upp som en Copyswedes fordran ur respektive inkasseringsområde.

VINSTDISPOSITION

Copyswedes resultaträkning är i enlighet med förutsättningarna för organisationens verksamhet avslutad med ett nollresultat.



NYCKELTAL

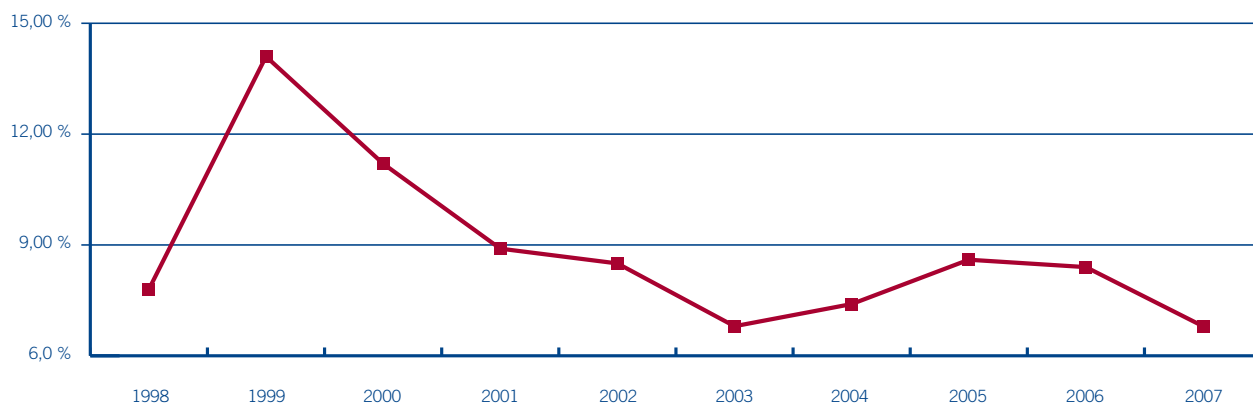
ENLIGT ÅRSREDOVISNINGSLAGEN skall ett eller flera så kallade nyckeltal anges. Nyckeltalen skall spegla innehållet i verksamheten. I en verksamhet av Copyswedes typ är det svårt att finna ett rättvisande nyckeltal. Styrelsen har slutligen stannat för att begagna summan för kostnaden för själva driften dividerad med summa avräknade ersättningar. Nyckeltalet blir då en spegling inte bara av hur stora inkasseringar som gjorts utan också av att fördelningsöverenskommelser kunnat träffas och medlen betalas ut.

En annan följd av valet av nyckeltal blir, att ju större del av utbetalningarna som

är individuella, ju högre blir nyckeltalet. Kostnaden för att fördela mindre belopp till många är givetvis högre än att fördela stora belopp till några få. Sätillvida kan nyckeltalet bli missvisande som mått på effektiviteten i verksamheten.

När ett nytt intäktsområde tillkommer eller inkasseringen ökar mycket kraftigt innebär det att nyckeltalet tillfälligt kommer att stiga till dess fördelningsöverenskommelser hinner träffas och utbetalning kan ske. Under de senaste åren har nyckeltalet för Copyswede utvecklats enligt figuren.

KANSLIKOSTNADER I PROCENT AV AVRÄKNADE ERSÄTTNINGAR



År 1998	7,80 %
År 1999	14,10 %
År 2000	11,20 %
År 2001	8,90 %
År 2002	8,50 %
År 2003	6,80 %
År 2004	7,40 %
År 2005	8,60 %
År 2006	8,40 %
År 2007	6,80 %

ÅRET I SIFFROR



RESULTATRÄKNING

COPYSWEDE EK. FÖR.

ORGANISATIONSNUMMER 769602-0036

	Not	2007	2006
Rörelsens intäkter:			
Kabel-TV ersättning		41 049 948	39 303 625
Övrig vidareändning		61 556 530	51 333 397
Privatkopieringsersättning		202 967 952	167 091 263
Övrig exemplarframställning		7 451 674	6 755 606
Övriga rörelseintäkter		109 073	85 843
		<hr/> 313 135 177	<hr/> 264 569 734
Rörelsens kostnader:			
Upphovsrättsersättningar		-299 702 231	-249 891 143
Övriga externa kostnader	4,5	-5 066 147	-5 403 341
Personalkostnader	1,2,3,6	-8 139 671	-8 993 653
Avskrivningar	7	-199 085	-214 566
		<hr/> -313 107 134	<hr/> -264 502 703
Rörelseresultat		28 043	67 031
Resultat från finansiella investeringar:			
Ränteintäkter		13 839 111	6 078 387
Räntekostnader		0	-819
Räntor upphovsrättsinnehavare		-13 839 111	-6 077 568
		<hr/> 0	<hr/> 0
Resultat efter finansiella poster		28 043	67 031
Skatt på årets resultat		-28 043	-67 031
Årets resultat		0	0

BALANSRÄKNING

COPYSWEDE EK. FÖR.
ORGANISATIONSNUMMER 769602-0036

	Not	2007	2006
Tillgångar			
Anläggningstillgångar			
Materiella anläggningstillgångar			
Inventarier	7	372 053	514 115
Summa anläggningstillgångar		372 053	514 115
Omsättningstillgångar			
Kortfristiga fordringar			
Kundfordringar		19 436 936	25 012 822
Skattefordran		215 277	161 146
Övriga fordringar	8	19 254 020	14 640 037
Förutbetalda kostnader		527 411	453 640
		39 433 644	40 267 645
Kassa och bank		486 485 505	362 334 842
Summa omsättningstillgångar		525 919 149	402 602 487
Summa tillgångar		526 291 202	403 116 602
Eget kapital och skulder			
Eget kapital			
Bundet eget kapital			
Insatskapital		14 000	14 000
		14 000	14 000
Summa eget kapital		14 000	14 000
Långfristiga skulder			
Skuld till rättsinnehavare	9	13 822 105	13 973 844
Summa långfristiga skulder		13 822 105	13 973 844
Kortfristiga skulder			
Skuld till rättsinnehavare	9	505 577 522	383 120 909
Leverantörsskulder		527 486	292 802
Övriga skulder	10	4 112 561	4 301 250
Upplupna kostnader	11	2 237 528	1 413 797
Summa kortfristiga skulder		512 455 097	389 128 758
Summa eget kapital och skulder		526 291 202	403 116 602
Ställda panter		Inga	Inga
Ansvarsförbindelser		Inga	Inga

KASSAFLÖDESANALYS

COPYSWEDE EK. FÖR.

ORGANISATIONSNUMMER 769602-0036

	2007	2006
Den löpande verksamheten		
Rörelseresultat	28 043	67 031
Justeringar för poster som inte ingår i kassaflödet		
Avskrivningar	199 085	214 566
Realisationsförlust	14 429	21 107
	241 557	302 704
Betald skatt	-82 174	-61 918
Kassaflöde från den löpande verksamheten före förändringar av rörelsekapital	159 383	240 786
Förändring i rörelsekapital		
Minskning/ökning av kortfristiga fordringar	888 132	-5 865 021
Ökning av kortfristiga skulder	123 326 339	81 898 673
Kassaflöde från den löpande verksamheten	124 373 854	76 274 438
Investeringsverksamheten		
Investeringar i inventarier	-71 452	-162 864
Kassaflöde från investeringsverksamheten	-71 452	-162 864
Finansieringsverksamheten		
Minskning/ökning av långfristiga skulder	-151 739	856 884
Kassaflöde från finansieringsverksamheten	-151 739	856 884
Ökning av likvida medel	124 150 663	76 968 458
Likvida medel vid årets början	362 334 842	285 366 384
Likvida medel vid årets slut	486 485 505	362 334 842

NOTER

COPYSWEDE EK. FÖR.

ORGANISATIONSNUMMER 769602-0036

Värderingsprinciper

Tillgångar och skulder har värderats till anskaffningsvärdet om ej annat anges i not nedan. Fordringar har efter individuell värdering upptagits till belopp varmed de beräknas inflyta.

Redovisningsprinciper

Årsredovisningen är upprättad enligt årsredovisningslagen och Bokföringsnämndens allmänna råd. En fördelning av verksamhetens kostnader har gjorts mellan föreningens olika avdelningar. För sådan fördelning som kräver utomstående rättighetshavares godkännande har beloppen tagits upp som fordran. Övrig fördelning av kostnader har finansierats genom avdrag på berörda bruttoinkasseringar.

Not 1 Medelantalet anställda	2007	2006
Antal anställda	12	13
Varav män	33 %	25 %

Not 2 Uppllysning om sjukfrånvaro	2007	2006
Total sjukfrånvaro	4,8 %	2,6 %
Långtidssjukfrånvaro	73 %	0 %

Total sjukfrånvaro anges i procent av de anställdas sammanlagda ordinarie arbetstid.

Långtidssjukfrånvaron är den andel av sjukfrånvaron som avser frånvaro under en sammanhängande tid av 60 dagar eller mer.

Den ordinarie arbetstiden har definierats såsom veckoarbetstiden 37,5 timmar*52 veckor med avdrag för helgdagar som normalt infaller på arbetsdagar samt andra arbetsfria dagar.

Not 3 Könsfördelning i styrelse och föreningsledning	2007	2006
STYRELSE		
Antal kvinnor	3	3
Antal män	4	4
FÖRENINGSLEDNING		
Antal kvinnor	-	-
Antal män	1	1

Not 4 Övriga externa kostnader består i sammandrag av:	2007	2006
Hyra och övriga lokalkostnader	1 237 675	1 263 505
Kontorskostnader	961 456	866 587
Konsultkostnader, övriga externa tjänster	2 296 006	2 140 612
Övriga kostnader	571 010	595 317
Kundförluster	-	537 320
	5 066 147	5 403 341

Not 5 Information angående ersättning till revisor	2007	2006
Till bolagets revisionsföretag, Ernst & Young, har ersättning utgått:		
för revision samt rådgivning och annat biträde som föranleds av iakttagelser vid granskning	116 000	105 200
för fristående rådgivning, biträde etc lämnad av revisionsbolaget	12 750	6 000
Till föreningsvald revisor har ersättning utgått för revision	4 635	4 630

Not 6 Löner och ersättningar	2007	2006
LÖN OCH ANDRA ERSÄTTNINGAR		
För samtliga anställda	5 265 076	5 607 377
Varav till VD och styrelse	942 356	1 043 381

	2007	2006
SOCIALA AVGIFTER (varav pensionskostnader)		
För samtliga anställda	2 610 511	3 089 130
	(764 520)	(1 081 066)
Varav till VD och styrelse	500 347	872 960
	(156 796)	(431 419)

Copyswede tryggar pensionsutfästelser genom löpande betalningar till SPP.
Uppsägningstiden från organisationens sida avseende VD är 12 månader.

Not 7 Avskrivningar

Avskrivningar enligt plan baseras på ursprungliga anskaffningsvärden och beräknad ekonomisk livslängd, som är 5 år.

	2007	2006
Inventarier		
Ingående anskaffningsvärde	1 643 734	1 743 490
Inköp	71 452	162 864
Utrangeringar	-41 502	-262 620
Utgående ackumulerade anskaffningsvärden	1 673 684	1 643 734
Ingående avskrivningar	1 129 619	1 156 566
Utrangeringar	-27 073	-241 513
Årets avskrivningar	199 085	214 566
Utgående ackumulerade avskrivningar	1 301 631	1 129 619
Planenligt restvärde vid årets slut	372 053	514 115

Not 8 Övriga fordringar

Beloppet består huvudsakligen av Copyswedens fordran på kostnadstäckning. Se också redovisningsprinciper.

Årets kostnad för administrationen av privatkopieringsersättningen, 4 556 062 kr, kommer att belasta den fördelning av inkasserade medel avseende 2007 som ska göras under 2008 mellan FRF, IFPI, UBOS och Copyswede.

2007 års kostnad för administrationen av kabel-TV ersättningen är 2 781 819 kr, som kommer att belasta belopp som ska avräknas under år 2008.

Enligt ett beslut under 1996 skall kostnaden för årets individuella fördelning räknas ut i samband med årsbokslutet. Endast de organisationer, vars individuella fördelning sköts av Copyswede, skall vara med och finansiera denna del av verksamheten. Kostnaden för årets individuella fördelning är 2 062 415 kr, som kommer att belasta de individuella ersättningar som ska utbetalas år 2008.

Kostnaden för arbetet med utveckling, framtidsfrågor och Copyswedens egna fördelningsfrågor är 2 397 550 kr. Kostnaderna ska belasta Copyswedens egna andelar av inkasseringarna för kabel- och privatkopieringsersättning i förhållande till dessa andelars storlek.

Årets kostnad för arbetet med övrig vidaresändning är 350 969 kr, som kommer att belasta belopp som ska avräknas under år 2008.

Not 9 Skuld till rättsinnehavare	2007	2006
Icke fördelade vidareändningsersättningar	129 606 385	104 262 368
Icke fördelade privatkopieringsersättningar	339 058 406	242 185 756
Beräknade individuella ersättningar	6 829 497	6 296 675
Fonderingar dramatiker	7 618 472	10 339 458
Fonderingar författare	2 928 999	2 499 403
Fonderingar journalister	418 283	306 246
Fonderingar regissörer	9 235 978	7 306 612
Fonderingar scengruppen	8 730 583	8 922 698
Fonderingar musiker	2 572 715	2 027 562
Fonderingar filmfotografer	835 261	603 016
Fonderingar bild	2 323 941	1 851 008
Fonderingar programledare	1 817 239	2 081 623
Övrigt	7 423 868	8 412 328
Summa	519 399 627	397 094 753
Härav långfristig del	13 822 105	13 973 844
Återstår kortfristig del	505 577 522	383 120 909

Långfristiga skulder förfaller inom 1–5 år.

Not 10 Övriga skulder	2007	2006
Källskatt	205 087	210 900
Momsavräkning	607 474	490 350
A contoersättning kabel-TV administration	3 300 000	3 600 000
	4 112 561	4 301 250

Not 11 Upplupna kostnader	2007	2006
Upplupna personalkostnader	1 128 874	1 080 847
Upplupna konsultkostnader	184 524	215 258
Övriga upplupna kostnader	924 130	117 692
	2 237 528	1 413 797

Not 12 Nyckeltal

Som nyckeltal används rörelsens kostnader exklusive kostnadsposten upphovsrättsersättningar satt i relation till totalt avräknat belopp under året. Detta tal uppgår till 6,8 % för år 2007 (8,4 % 2006).

STOCKHOLM DEN 14 APRIL 2008

Kentth Muldin
ORDFÖRANDE

Ulf Mårtens
1:E VICE ORDFÖRANDE

Susin Lindblom
2:E VICE ORDFÖRANDE

Jan Lillier

Mats Lindberg

Anita Vahlberg

Mattias Åkerlind
VERKSTÄLLANDE DIREKTÖR

VÅR REVISIONSBERÄTTELSE HAR AVGIVITS DEN 14 APRIL 2008

Paul Vestergren
FÖRTROENDEVALD REVISOR

Jan-Erik Söderhielm
AUKTORISERAD REVISOR

REVISIONSBERÄTTELSE

TILL FÖRENINGSTÄMMAN
I COPYSWEDE EK. FÖR.
ORG.NR 769602-0036

VI HAR GRANSKAT årsredovisningen och bokföringen samt styrelsens och verkställande direktörens förvaltning i Copyswede ek.för. för räkenskapsåret 2007. Det är styrelsen och verkställande direktören som har ansvaret för räkenskapshandlingarna och förvaltningen och för att årsredovisningslagen tillämpas vid upprättandet av årsredovisningen. Vårt ansvar är att uttala oss om årsredovisningen och förvaltningen på grundval av vår revision.

Revisionen har utförts i enlighet med god revisions sed i Sverige. Det innebär att vi planerat och genomfört revisionen för att med hög men inte absolut säkerhet försäkra oss om att årsredovisningen inte innehåller väsentliga felaktigheter. En revision innefattar att granska ett urval av underlagen för belopp och annan information i räkenskapshandlingarna. I en revision ingår också att pröva redovisningsprinciperna och styrelsens och verkställande direktörens tillämpning av dem samt att bedöma de betydelsefulla uppskattningar som styrelsen och verkställande direktören gjort när de upprättat årsredovisningen samt att utvärdera den samlade informationen i årsredovisningen. Som underlag för vårt uttalande om ansvarsfrihet har vi granskat väsentliga beslut, åtgärder och förhållanden i föreningen för att kunna bedöma om någon styrelseledamot eller verkställande direktören är ersättningskyldig mot föreningen. Vi har även granskat om någon styrelseledamot eller verkställande direktören på annat sätt har handlat i strid med lagen om ekonomiska föreningar, årsredovisningslagen eller föreningens stadgar. Vi anser att vår revision ger oss rimlig grund för våra uttalanden nedan.

Årsredovisningen har upprättats i enlighet med årsredovisningslagen och ger en rättvisande bild av föreningens resultat och ställning i enlighet med god redovisningssed i Sverige.

Förvaltningsberättelsen är förenlig med årsredovisningens övriga delar.

Vi tillstyrker att föreningsstämman fastställer resultaträkningen och balansräkningen för föreningen, och beviljar styrelsens ledamöter och verkställande direktören ansvarsfrihet för räkenskapsåret.

Stockholm den 14 april 2008

Paul Vestergren
FÖRTROENDEVALD REVISOR

Jan-Erik Söderhielm
AUKTORISERAD REVISOR

STADGAR FÖR COPYSWEDE EK. FÖR.

ANTAGNA AV KONSTITUERANDE MÖTE 1996-12-19,
SKEPPARGATAN 26 I STOCKHOLM

§1 FIRMA, ÄNDAMÅL OCH VERKSAMHET

Föreningens firma är Copyswede, ek. för.

Copyswede har till ändamål

- att främja medlemsorganisationernas ekonomiska intressen genom att fortlöpande, på villkor som föreskrivs i avtal mellan medlemsorganisationerna och föreningen, träffa avtal beträffande av medlemsorganisationerna förvaltade rättigheter knutna till upphovsrättsliga verk och prestationer rörande nyttjanden
- genom sändning via satellit, kabel, eller liknande eller
- genom överföring till anordning genom vilken återgivande kan ske eller
- genom överföring från en sådan anordning till en annan samt
- att i första hand för medlemsorganisationernas, men också enligt särskilt uppdrag för andra rättighetshavares räkning, inkassera och fördela ersättning för utnyttjandet;
- att insamla och till medlemsorganisationerna vidarebefordra information av betydelse på föreningens arbetsområde;
- att för medlemsorganisationernas räkning vara en informationscentral med särskild inriktning på villkor och upphovsrättsliga regler för användning av verk och prestationer i digital form;
- att samverka med motsvarande organisationer utom landet och med andra rättighetshavare inom och utom landet;
- att verka för en förstärkning av det upphovsrättsliga skyddet.

§2 MEDLEMMAR

Medlemskap kan vinnas av organisation som på sitt område företräder ett flertal upphovsmän eller utövande konstnärer och som har rätt att träffa avtal om upphovsrättsligt nyttjande av medlemmars eller anslutnas verk eller prestationer. Ansökan om medlemskap i Copyswede görs skriftligen och skall vara försedd med sökandens av två personer bevitnade namnunderskrift. Fråga om medlemskap avgöres av föreningsstämman. För giltigt beslut om att anta ny medlemsorganisation fordras att samtliga närvarande röstberättigade är ense.

§3 INSATSER

Medlemsorganisation skall delta i föreningen med en insats om ettusen kronor. Medlemsorganisation får inte delta i föreningen med mer än en insats. Insatsen skall betalas kontant vid anfordran.

§4 MEDLEMSAVTAL

Medlemsorganisation deltar i föreningens ekonomiska verksamhet genom att i särskilt medlemsavtal fortlöpande uppdra åt föreningen att träffa avtal om licenser för upphovsrättsligt skyddade verk och prestationer samt att inkassera och fördela ersättning härför.

§5 UPPSÄGNING AV MEDLEMSKAP

Medlemsorganisation kan efter skriftlig, hos styrelsen gjord uppsägning, utträda ur föreningen.

§6 UTESLUTNING

Medlemsorganisation som ej iakttagit sina förpliktelser mot föreningen eller som skadar föreningen eller motarbetar dess ändamål eller intressen, kan av föreningsstämman uteslutas ur föreningen.

§7 AVGÅNGEN MEDLEMSORGANISATIONS RÄTT

Om inte annat föreskrivs i gällande lag om ekonomiska föreningar, äger avgång rum vid den utgång av räkenskapsår som infaller näst efter sex månader sedan medlemsorganisationen uppsagt sig till utträde eller uteslutits. Den avgångna medlemsorganisationens medlemsavtal skall fortsätta att gälla med avseende på före avgången träffade avtal om utnyttjanden och med avseende på ersättningar som inflyter p g a sådana avtal. Medlemsorganisation som avgått ur föreningen äger ej återfå sin inbetalda insats och ej heller del i beslutad vinstutdelning. Detta gäller dock ej i fall som avses i 7 kap 15 § 3 st eller 12 kap 4 § 2 st, lagen om ekonomiska föreningar.

§8 STYRELSENS SÄTE

Styrelsen har sitt säte i Stockholm.

§9 STYRELSENS SAMMANSÄTTNING M.M

Styrelsen består av Copyswedens ordförande och sex andra ledamöter. De sju ledamöterna i styrelsen skall representera kompetens på olika områden. Två ledamöter skall ha särskild kunskap om avtal för litterära och sceniska verk, en om avtal om bildkonst, två om avtal om utövande konstnärers prestationer och två om avtal om upphovsrätt på musikområdet. Ordförande och ledamöter väljs av föreningsstämman för tiden från ordinarie föreningsstämman till dess nästa ordinarie föreningsstämman hållits. Styrelsen utser inom sig en förste och en andre vice ordförande. Avgår ledamot under löpande mandatperiod skall styrelsen underrätta valnämnden som har att lägga fram förslag till fyllnadsval vid en extra eller vid nästkommande ordinarie föreningsstämman. Till ledamot av styrelsen får väljas den som är ledamot av medlemsorganisationens styrelse eller medlem i medlemsorganisation eller anställd i ledande ställning hos medlemsorganisation.

För giltigt beslut i styrelsen fordras att minst fyra ledamöter är ense om beslutet.

Styrelsen skall utse en verkställande direktör för föreningen.

§10 STYRELSENS UPPGIFTER

Styrelsen svarar för föreningens organisation och för förvaltningen av föreningens angelägenheter. Ordföranden skall se till att sammanträden hålls när det behövs. På begäran av en styrelseledamot eller verkställande direktören skall styrelsen sammankallas. Före beslut i avtals- eller fördelningsfråga skall styrelsen, om någon ledamot så begär, inhämta yttrande från medlemsorganisationerna.

§11 FIRMATECKNING

Copyswedens firma tecknas förutom av styrelsen av den eller dem som styrelsen utser.

§12 REVISORER

Revisorerna skall vara två varav en skall vara auktoriserad. För dessa skall väljas två suppleanter varav en auktoriserad. De väljs av föreningsstämman för tiden från ordinarie föreningsstämma intill dess nästa ordinarie föreningsstämma hållits.

§13 VALBEREDNING

För beredande av val till styrelse och revisorer samt suppleanter skall finnas en valberedning om tre personer. Den väljs av föreningsstämman för tiden från ordinarie föreningsstämma intill dess nästa ordinarie föreningsstämma hållits.

§14 RÄKENSKAPER

Föreningens räkenskapsår utgörs av kalenderåret. Senast den 1 april skall årsredovisningen samt övriga räkenskapshandlingar överlämnas för granskning till revisorerna, vilka senast den 1 maj skall avge revisionsberättelse.

§15 KALLELSE TILL FÖRENINGSTÄMMA, MEDDELANDEN

Kallelse till föreningsstämma sker skriftligen. Kallelseåtgärd skall vara vidtagen tidigast fyra veckor före föreningsstämma och senast två veckor före ordinarie och en vecka före extra stämma. Andra meddelanden skall skriftligen bringas till medlemsorganisationernas kännedom.

§16 FÖRENINGSTÄMMA

Föreningsstämma öppnas av styrelsens ordförande, eller vid förfall för denne, av den styrelsen därtill utser, varefter närvarande röstberättigade genom omröstning väljer ordförande vid stämman.

Närvarorätt vid föreningsstämma tillkommer föreningens medlemsorganisationer, styrelseledamöter samt den eller dem som styrelsen inbjuder. Varje medlemsorganisation har en röst.

Medlemsorganisation företräds, förutom av ställföreträdare enligt lag, av den som därtill bemyndigats. Ställföreträdare eller ombud för en medlemsorganisation får på fullmakt utöva rösträtt för frånvarande medlemsorganisation. Dock får ingen på fullmakt utöva rösträtt för mer än en medlemsorganisation. Fullmakt gäller endast för aktuell stämma. Den skall vara ställd på ställföreträdare eller ombud för viss medlemsorganisation i föreningen. Utfärdarens namnunderskrift skall vara bevitnad av två personer. Omröstning vid val sker öppet, om inte någon medlemsorganisation begär röstning med slutna sedlar. I övriga frågor sker omröstning med slutna sedlar om stämman så beslutar.

Medlemsorganisation som önskar få ärende behandlat av föreningsstämman skall skriftligen framställa sin begäran hos styrelsen i så god tid att ärendet kan tas upp i kallelsen till stämman. Föreningsstämma är beslutsför då mer än halva antalet medlemsorganisationer är närvarande.

§17 ORDINARIE FÖRENINGSTÄMMA

Ordinarie föreningsstämma skall hållas i Stockholm en gång om året före maj månads utgång.

Vid stämman skall följande ärenden behandlas:

1. Val av mötesordförande
2. Anmälan av protokollförare
3. Godkännande av röstlängd
4. Val av två justerare
5. Fråga om stämman utlysts i behörig ordning

6. Styrelsens redovisningshandlingar för det senaste räkenskapsåret
7. Revisorernas berättelse
8. Beslut om fastställelse av resultaträkning och balansräkning
9. Beslut om dispositioner beträffande föreningens vinst eller förlust enligt den fastställda balansräkningen
10. Beslut om ansvarsfrihet åt styrelseledamöterna och verkställande direktören
11. Bestämmande av eventuell ersättning till styrelse, ledamöterna och revisorerna
12. Val av Copyswedes ordförande
13. Val av sex övriga styrelseledamöter
14. Val av revisorer jämte suppleanter
15. Övriga ärenden som hänskjutits till stämmans avgörande
16. Val av valberedning
17. Övriga ärenden som enligt lag kan förekomma på stämman

§18 EXTRA FÖRENINGSTÄMMA

Vid extra föreningsstämma får andra ärenden inte bli föremål för beslut än de som anges i kallelsen. Extra föreningsstämma skall hållas när styrelsen finner skäl till det. Sådan stämma skall även hållas när det för uppgivet ändamål skriftligen begärs av en revisor eller av minst 1/10 av samtliga röstberättigade. Kallelse skall utfärdas inom 14 dagar från den dag sådan begäran kom in till föreningen.

§19 STADGEÄNDRING

Beslut att ändra stadgarna fattas av föreningsstämman. Beslutet är giltigt om det fattas på två på varandra följande stämmor, varav den senare skall äga rum 4 till 12 veckor efter den förra. För giltigt beslut fordras att samtliga närvarande röstberättigade är ense.

§20 FÖRDELNING AV ERSÄTTNINGAR

Från de upphovsrättsersättningar jämte avkastning därav som inflyter till föreningen skall avdragas föreningens omkostnader. Vad som därefter återstår utgör skulder till medlemsorganisationerna och till dem vilkas verk och prestationer utnyttjats. Ersättningarna jämte avkastningen därav skall fördelas och utbetalas till rättighetshavarna eller dessas företrädare i enlighet med gällande medlemsavtal och avtal som föreningen träffat med utomstående samt av styrelsen fattade fördelningsbeslut.

§21 VINSTFÖRDELNINGSGRUNDER M.M.

Uppkommer vinst skall denna, sedan i lag föreskriven avsättning skett till reservfonden, enligt föreningsstämmans beslut fonderas eller föras i ny räkning eller fördelas mellan medlemmarna i förhållande till deras omsättning med föreningen under året.

§22 BEHÅLLNA TILLGÅNGAR VID UPPLÖSNING

Beslut om att föreningen skall träda i likvidation i andra fall än då skyldighet föreligger enligt lagen om ekonomiska föreningar är giltigt endast om samtliga medlemsorganisationer på en föreningsstämma förenat sig om beslutet. Vid föreningens upplösning skall dess behållna tillgångar fördelas lika mellan medlemsorganisationerna.

INFORMATION

För den som vill veta mer om ett specifikt område finns ett antal informationskrifter både i tryckt form samt i digital form på Copyswedes hemsida www.copyswede.se.

WWW.COPYSWEDE.SE

På Copyswedes hemsida finns en samlad presentation av organisationen och de olika avdelningarnas verksamhet samt blanketter och aktuella kontaktuppgifter. Här kan man också ta del av remissyttrandet och andra uttalanden av Copyswede i aktuella frågor. Det finns också nedladdningsbara blanketter och informationsbroschyrer i pdf-format och länkar till såväl lagtexter som svenska och utländska upphovsrättsorganisationer. För de som är engelskspråkiga finns det en förenklad version av hemsidan på engelska där det också finns uppdaterade informationskrifter på engelska i pdf-format.

TRYCKT MATERIAL PÅ SVENSKA

PRIVATKOPIERINGSERSÄTTNING (KASSETTERSÄTTNING)

Information till importörer/tillverkare
(informationsblad)

Information till återförsäljare
(informationsblad)

*Privatkopieringsersättning
– varför och till vem?*
(broschyr)

Privatkopieringsersättning 2007

En rapport om inkassering och fördelning
(broschyr).

KABEL-TV

*Information om rättsliga och avtalsmässiga
förutsättningar för vidaresändning av radio
och TV-kanaler*
(broschyr)

FÖRDELNING

Information till rättighetshavare
(broschyr)

*Fördelning av ersättningar 2007, rapport
till Copyswedes medlemsorganisationer*
(broschyr)

ALLMÄN INFORMATION

Upphovsrätt och samordnad licensiering
(broschyr)

TRYCKT MATERIAL PÅ ENGELSKA

PRIVATKOPIERINGSERSÄTTNING

Private Copying Levy in Sweden
(broschyr)

ALLMÄN INFORMATION

Copyright and co-ordinated rights
(broschyr)

FÖRDELNING

Distribution to authors and performers 2007

Det tryckta materialet finns i pdf-format på hemsidan och kan även beställas från kansliet på tel. 08-545 667 00 eller via e-post lana@copyswede.se



Industrigatan 2A, 10 tr, 112 46 Stockholm

Tel 08-545 667 00, fax 08-667 88 11

copyswede@copyswede.se

www.copyswede.se